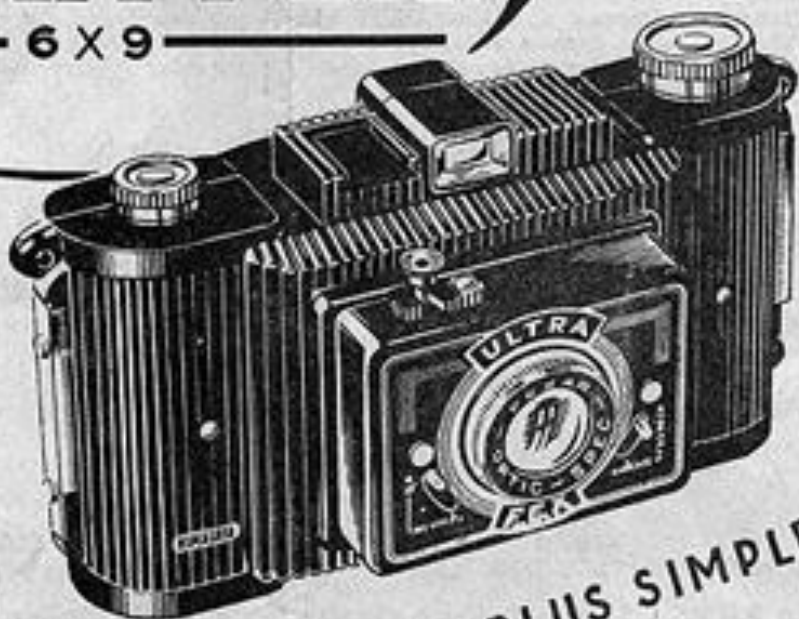


ULTRA-FEX

6 X 9



Mode d'Emploi

LE PLUS SIMPLE DES APPAREILS PRECIS

1) CHARGEMENT DE L'APPAREIL

Pour ouvrir l'appareil, deux verrous métalliques à glissières se trouvent de part et d'autre de celui-ci : pousser ces glissières vers le bas pour dégager les tenons. Retirer entièrement le couvercle bien parallèlement au corps de l'appareil.

Dévisser le plus petit bouton et retirer entièrement l'axe y attachant. Placer une bobine de pellicules 6 X 9, type « à joues réduites », dans le logement, sans déchirer le papier gommé. Remettre l'axe à travers la bobine et revisser le bouton sans bloquer trop énergiquement.

Introduire le papier rouge de la pellicule dans la fente de la bobine vide placée dans le logement côté bouton d'enroulement. Replacer le couvercle, les tenons rentrant dans leurs ouvertures. Faire glisser les fermetures vers le haut de manière à en emprisonner les tenons.

Tourner le bouton une dizaine de tours environ jusqu'à apparition à la fenêtre rouge du chiffre 1. ULTRAFEX est prêt à prendre une photo.

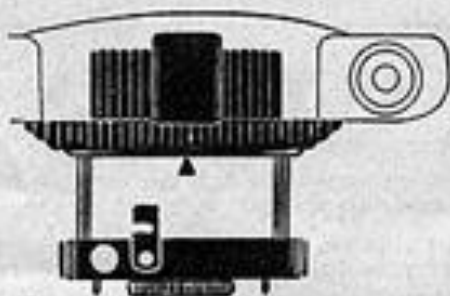


FIG. 1

Sur le devant de l'obturateur (fig. 2) se trouvent de part et d'autre de l'objectif, deux petits doigts de manœuvre. Celui de gauche commande les vitesses d'instantané ou la pose ; celui de droite commande le diaphragme.

Si le sujet est très éclairé : bord de mer, neige, lac, etc..., placer ce doigt de manœuvre sur « Intense » ; dans les autres cas, le laisser sur « Normal ».

2) PRISE DE VUE Tirer bien à fond le tube portant l'obturateur jusqu'à apparition de la flèche rouge.

Enlever le crochet de sécurité (fig. 1), empêchant de prendre une photo lorsqu'on a omis de tirer le tube précité.



FIG. 2

● VISEE. — On aperçoit à travers le viseur la section d'image. Choisir, suivant le sujet, la position en hauteur ou en largeur de l'appareil.

● **INSTANTANE.** — Placer le doigt de manœuvre sur la position « 25 » et choisir, suivant la luminosité du sujet, le diaphragme « Intense » ou « Normal ». L'image à photographier étant bien en vue à travers le viseur, tenir l'appareil le plus solidement possible, de préférence comme l'indique la figure 3, en prenant appui sur le nez, le pouce de la main droite placé dessous l'obturateur, afin de maintenir fermement l'appareil et d'éviter des photos « bougées ». Ceci est très important.

Appuyer sur le déclencheur, sans secousse et en se retenant de respirer et la photo est prise.

● **POSE.** — Placer le doigt de manœuvre sur la position « Pose » et celui du diaphragme sur « Normal ». Placer ULTRAFEX sur une table, sur un appui solide ou sur un pied. Tenir très fermement l'appareil et après avoir regardé l'image dans le viseur, appuyer sur le déclencheur d'obturateur. Maintenir appuyé pendant toute la durée de la pose.



FIG. 3
BONNE POSITION DES MAINS



FIG. 3 bis
MAUVAISE POSITION DES MAINS

3) APRES LA PRISE DE VUE

Faire avancer le film après chaque prise de vue en tournant le plus gros bouton moleté dans le sens des aiguilles d'une montre, jusqu'à apparition dans le voyant rouge, du chiffre suivant.

La bobine de pellicules utilisée pour « ULTRAFEX » contient 8 photos. Après la prise de vue sur la 8, tourner le gros bouton moleté jusqu'à enroulement complet du papier sur la bobine. Ouvrir l'appareil comme décrit plus haut (paragr. 1), tirer latéralement sur le bouton moleté pour dégager l'entraînement de la bobine et sortir celle-ci en la tenant bien serrée entre les doigts, afin d'éviter qu'elle se déroule et prenne le jour. Coller le papier gommé pour arrêter le papier sur la bobine.

● **IMPORTANT.** — Ne jamais resserrer à la main le papier sur la bobine : ceci peut rayer et détériorer les clichés.

Ne pas mettre les doigts sur l'objectif. Le nettoyage de celui-ci se fait avec un chiffon doux, en essuyant très légèrement.

Attention !..

Avant de placer une pellicule, s'assurer que la bobine vide soit bien correctement entraînée par le bouton. Une mauvaise bobine peut provoquer la détérioration de l'appareil. (Important).

Choisissez les jours ensoleillés pour faire vos photos d'extérieur et utilisez, de préférence, des pellicules de grande rapidité.

ACCESSOIRES DE L'ULTRA-FEX

L'emploi de ces accessoires permet d'obtenir des photos particulièrement réussies dans les cas suivants :

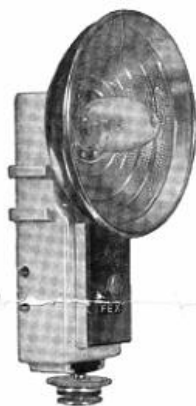
- **PARE-SOLEIL.** Pour réussir de beaux contre-jours, ou lorsque la lumière est diffusée par des nuages, il est très utile d'adapter le pare-soleil spécial pour cet appareil.
- **ECRAN COLORE.** — Pour certains sujets, tels que : neige, mer, lacs, nuages blancs, etc..., adapter l'écran coloré lorsque ceux-ci sont intensément lumineux.
- **PARE-SOLEIL ET ECRAN COLORE.** — Adapter simultanément ces deux accessoires lorsque les sujets ci-dessus, vivement éclairés, sont à prendre à contre-jour.
- **LENTILLE PORTRAIT.** — L'objectif de l'Ultra-Fex est net de 1 m. 50 à l'infini. L'utilisation de la lentille portrait permet de photographier des sujets entre 0 m. 50 et 1 m. 50.
- **DECLENCHEUR SOUPLE.** — Très utile pour opérer en pose sans risquer des photos « bougées ».

FEX

accessoires

le sac cuir "tout prêt"

permet d'opérer sans sortir l'appareil de son étui.



flash

Léger, élégant, pratique et de prix modique, le flash Fex à condensateur est d'une simplicité étonnante.

Il vous permet d'opérer facilement en toute saison, de nuit comme de jour, à l'intérieur comme à l'extérieur.



pare-soleil

Indispensable pour les contre-jours.



écran coloré

Pour montagne, mer, nuages.



pare-soleil et écran-coloré

Adapter simultanément ces deux accessoires lorsque les sujets ci-dessus, vivement éclairés, sont à prendre à contre-jour.

lentille portrait

Pour gros plans, entre 0 m. 50 et 1 m.

l'appareil des jeunes

ULTRA-FEX

6x9
équipé du
flash FEX



mode d'emploi

1) CHARGEMENT DE L'APPAREIL

Ouvrir l'appareil en faisant glisser vers le bas chacun des verrous métalliques à glissière se trouvant de chaque côté du boîtier ; on libère ainsi les tenons et on peut retirer le couvercle.

Dévisser le plus petit bouton et retirer entièrement l'axe y attendant. Placer dans son logement : une bobine de pellicule 6x9 type 620 (joints réduites), sans déchirer le papier gommé. Remettre l'axe à travers la bobine et revisser le bouton moleté, sans bloquer.

Introduire l'amorce du papier support de la pellicule dans la fente de la bobine vide placée dans le logement, côté bouton d'enroulement. Replacer le couvercle, les tenons entrant bien dans leurs ouvertures, faire glisser les deux verrous vers le haut de manière à emprisonner les tenons.

Tourner le bouton d'enroulement (le plus gros) une dizaine de tours, jusqu'à apparition du chiffre 1 à la fenêtre rouge.

2) PRISE DE VUE

Tirer bien à fond le tube télescopique porte-objectif jusqu'à dégagement total de la flèche rouge imprimée sur ce tube (fig. 1).

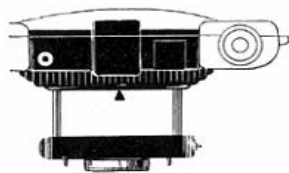


FIG. 1



FIG. 2

Sur le devant de l'obturateur (fig. 2) se trouvent de part et d'autre de l'objectif, deux petits doigts de manœuvre. Celui de gauche commande les vitesses d'instantané, celui de droite commande le diaphragme.

VISEE. — Choisir, suivant le sujet, la position en hauteur ou en largeur. L'appareil bien maintenu à la hauteur de l'œil, le sujet à photographier doit être cadré dans le viseur.

INSTANTANÉ. — Placer le doigt de manœuvre des vitesses sur la graduation 1/25^e, 1/50^e ou 1/100^e, ainsi que le doigt de manœuvre du diaphragme sur « Intense » ou « Normal ».

L'image à photographier étant bien vue dans le viseur, tenir l'appareil le plus solidement possible, en prenant appui sur le nez, afin de le maintenir fermement et d'éviter des photos « bougées » (ceci est très important). Se retenir de respirer et appuyer doucement, sans secousse, sur le déclencheur.

PRISE DE VUE AVEC FLASH. — « ULTRA-FEX » comporte sur l'obturateur une prise de synchronisation au diamètre standard de 3 mm, permettant l'utilisation du flash pour les photos d'intérieur ou de nuit.

Le flash étant garni de sa pile, brancher le fil de synchronisation sur la prise de l'obturateur, engager la lampe-éclair dans la douille du flash, puis viser et déclencher.

« ULTRA-FEX » étant réglé pour l'instantané, vitesse 1/25^e, diaphragme N : « Normal ».

Utiliser de préférence le flash **FEX** à condensateur.

3) APRES LA PRISE DE VUE

Faire avancer le film après chaque prise de vue en tournant le plus gros bouton moleté dans le sens des aiguilles d'une montre, jusqu'à apparition du chiffre suivant dans le voyant rouge.

La bobine de pellicule utilisée pour « ULTRA-FEX » contient 8 photos. Après la prise de vue sur la dernière photo, tourner le gros bouton moleté jusqu'à enroulement complet du papier sur la bobine. Ouvrir l'appareil comme décrit plus haut (parag. 1), tirer latéralement sur le bouton moleté pour dégager l'entraînement de la bobine et sortir celle-ci en la tenant bien serrée entre les doigts, afin d'éviter qu'elle se déroule et prenne le jour. Coller le papier gommé pour arrêter le papier sur la bobine.

IMPORTANT. — Ne jamais resserrer à la main le papier sur la bobine : ceci peut rayer et détériorer les clichés.

Ne pas mettre les doigts sur l'objectif. Le nettoyage de celui-ci se fait avec un chiffon doux, en essayant très légèrement.

